



manuel utilisé et mentionné dans cette fiche →

Un **réseau social** est un ensemble de liens reliant des individus et des entités (entreprises, administrations, associations, etc.), créant ainsi des groupes d'intérêts communs. Nous les connaissons et les utilisons massivement depuis l'apparition de Facebook, mais ils trouvent leurs origines dès le début d'internet avec des services comme les forums, les groupes de discussion et les salons de chat.

Les applications sociales les plus utilisées sont détenues par des entreprises au lourd monopole : **Facebook** domine avec l'absorption de Messenger, Instagram et WhatsApp. **Google**, quant à lui, possède YouTube (**Google Plus** ne fait pas partie de la liste car Google a officiellement décidé de fermer la partie publique de son réseau social à partir d'avril 2019). Ces réseaux proposent régulièrement de nouvelles fonctionnalités pour maintenir l'attrait des utilisateurs. Leurs fonds de commerce, les données personnelles, sont l'objet d'un système économique puissant.

À regarder (< 4 min) →

https://youtu.be/ltTHAE_C-XI

Réseaux sociaux, tous accros ?



À regarder (< 2 min) →

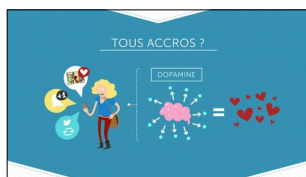
<https://youtu.be/2vgP7LPaXDo>

Protégez vos données personnelles



À regarder (< 2 min) →

<https://youtu.be/2IcUEjAGGBU>



À regarder (< 3 min) →

<https://youtu.be/58Ou5KVfrEk>

L'histoire des réseaux sociaux



REPÈRES HISTORIQUES

issus du programme scolaire

- **1995** : **Classmates** est l'un des premiers réseaux sociaux qui permettent aux étudiants de rester en relation ;
- **2003** : apparition de **Myspace**, aujourd'hui en perte de vitesse, et de **LinkedIn** (racheté depuis par Microsoft), à vocation professionnelle ;
- **2004** : apparition de **Facebook**, d'abord réservé aux étudiants de l'université Harvard, puis ouvert au grand public en 2006 ;

p.54

DOCUMENT 2

Facebook, un réseau social généraliste

f **Facebook** est un réseau social en ligne qui permet de publier des images, des photos, des vidéos, des fichiers, d'échanger des messages, de joindre et créer des groupes et d'utiliser une variété d'applications. Le but est d'avoir un maximum de membres pour faire payer des publicités aux annonceurs.

Ces entreprises payent pour avoir accès à des données anonymisées et mises en commun pour former un groupe.



- **2006** : apparition de [Twitter](#), qui permet l'échange de courts messages, limités au départ à 140 puis à 280 caractères (on parle de *microblogage*) ;

p.54 : **DOCUMENT 4** **Twitter, une plate-forme microblogging**



Twitter est une plate-forme de microblogging (articles limités à 280 caractères), utilisé comme *chat* public avec un noyau dur d'amis, d'entreprises, marques, médias, journalistes, experts techniques, influenceurs.



- **2009** : lancement de la messagerie instantanée [WhatsApp](#) (rachetée depuis par Facebook) qui se substitue à l'utilisation des SMS et MMS chez beaucoup d'utilisateurs ;

p.55 : **DOCUMENT 7** **Achats de réseaux sociaux**

Le 19 février 2014, Facebook a effectué le rachat de WhatsApp pour la somme de 19 milliards de dollars. Jamais le réseau social n'avait dépensé autant lors d'une acquisition. Jusqu'à présent, le précédent record avait été atteint lors du rachat d'Instagram, pour 1 milliard de dollars. Le 13 juin 2016, Microsoft rachète le réseau social professionnel LinkedIn pour 26,2 milliards de dollars.

- **2010** : arrivée d'[Instagram](#) (racheté depuis par Facebook), qui permet le partage de photos et de vidéos ;

- **2011** : début de [Snapchat](#) qui permet, sur plateformes mobiles, le partage de photos et de vidéos, avec une limitation de durée ;

p.54 : **DOCUMENT 3** **Snapchat : photo, messagerie et chat**

Snapchat est une application mobile permettant d'envoyer des messages à durée de vie limitée, sortes de SMS visuels, à ses amis. Utilisé principalement par des adolescents de 13 à 18 ans et de jeunes adultes, Snapchat ne se voit pas comme un réseau social malgré ses 300 millions d'utilisateurs actifs par mois (estimation Business Insider).

Snapchat a augmenté son chiffre d'affaires depuis l'apparition de l'onglet « Discover », visible sur le haut de l'application. Le principe de la fonctionnalité est de permettre la visibilité de certaines marques qui peuvent faire la promotion de leurs événements ou produits. Pour cela ces marques doivent, bien évidemment, payer leurs annonces.



- **2018** : on estime à 3,2 milliards le nombre d'utilisateurs actifs des réseaux sociaux.

En 2018, les réseaux sociaux utilisés en France sont états-unis, toutefois il en existe bien d'autres : en Chine, par exemple, apparaît en 2009 l'application de *microblogage* [Weibo](#) avec plus de 350 millions d'utilisateurs actifs en 2018 ; en 2012 naît l'application de messagerie Weixin (= [WeChat](#), développée par Tencent) qui compte en 2018 plus d'un milliard de comptes utilisateurs.

DOPAMINE !

Regardez les vidéos ci-dessous sur le(s) réseau(x) que vous utilisez (cliquer sur les images). Ces vidéos sont tirées de la série « Dopamine » de la chaîne de télévision Arte (durée : entre 5 et 8 minutes) et montrent que « toutes ces applis sont conçues pour te rendre complètement addict en activant dans ton cerveau la molécule responsable du plaisir, de la motivation et de l'addiction... la dopamine ! »

